



iJet / iJet S



Ablatore a getto di polvere

Istruzioni per l'uso (Rev. 1 – 21/07/22)

Grazie per avere acquistato un prodotto iJet. Si tratta di un dispositivo dentale portatile alimentato da riunito con getto di polvere per la lucidatura della superficie dei denti.

Il prodotto funziona con l'alimentazione indicata dalla Società REFINE. Il prodotto rimuove placca dentale, depositi morbidi e macchie superficiali da solchi, depressioni, zone interproximali o superfici lisce dei denti.

MODELLO

MODELLO	CONNETTORE	MANIPOLO
iJet	M4 4 fori	Ugello sopragengivale, staccabile, sterilizzabile
iJet S	KAVO Multiflex	Ugello sopragengivale, staccabile, sterilizzabile

COMPONENTI

- 1 Manipolo
- 2 Tappo serbatoio polvere
- 3 Struttura principale
- 4 Connettore
- 5 Ugello
- 6 Anello chiusura
- 7 Coperchio
- 8 Anello tenuta serbatoio
- 9 Serbatoio polvere
- 10 Tubo ingresso aria
- 11 Tubo uscita aria
- 12 Tenuta O-ring 1
- 13 Tenuta O-ring 2
- 14 Ago lungo per pulizia
- 15 Ago corto per pulizia
- 16 Ugello per pulizia spray

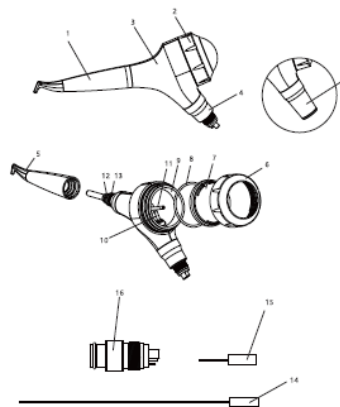


Figura 1 Schema componenti prodotto

APPLICAZIONI

- Rimozione della placca per l'applicazione di sigillanti.
- Preparazione preventiva di superfici per fissaggio/cementazione di intarsi, corone e faccette.
- Preparazione preventiva di superfici per applicazione di restauri in composito.
- Pulizia preventiva per fissaggio di apparecchi ortodontici.
- Pulizia impianti.
- Rimozione di macchie per definizione tonalità.
- Rimozione di placca prima di trattamenti al fluoro.

PRECAUZIONI

- Leggere attentamente le precauzioni seguenti in modo da evitare potenziali infortuni a persone o danni al dispositivo
- Durante il funzionamento, indossare occhiali protettivi e maschere protettive per tutto il processo, i pazienti dovrebbero indossare occhiali protettivi.
 - Si raccomanda l'utilizzo di un dispositivo di aspirazione per rimuovere la polvere in eccesso durante il funzionamento.
 - Nel caso in cui la polvere si depositi accidentalmente sugli occhiali, sciacquare immediatamente con abbondante acqua e consultare un oculista.
 - Non puntare l'ugello direttamente su otturazioni, corone o protesi per evitare che questi vengano danneggiati
 - Il dispositivo può essere utilizzato esclusivamente da dentisti o professionisti dentali

LISTA IMBALLAGGIO

- | | |
|------------------------------------|------------------------------|
| 1 x iJet / iJet S unità principale | 1 x Ago lungo per pulizia |
| 1 x Tenuta serbatoio polvere | 1 x Ago corto per pulizia |
| 1 x Tenuta O-ring 1 | 1 x Ugello per pulizia spray |
| 1 x Tenuta O-ring 2 | |

INSTALLAZIONE E PREPARAZIONE

- Prima dell'installazione, assicurarsi che connettore rapido o tubo del riunito, manipolo, serbatoio polvere, tappo serbatoio, tubi ingresso e uscita aria siano completamente asciutti. Si può utilizzare un essiccatore per atomizzazione a 3 fasi per l'asciugatura.**

1. Connessione di connettore rapido o tubo riunito (Figura 2).

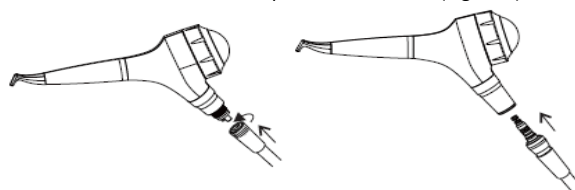


Figura 2

2. Connessione di manipolo e struttura principale (Figura 2)

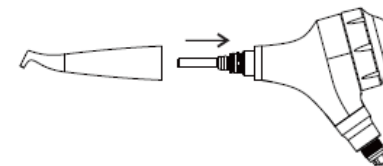


Figura 2

3. Impostazione del flusso d'acqua
Impostare la portata del flusso d'acqua per ottenere un getto uniforme la prima volta mentre il serbatoio della polvere è vuoto
4. Riempimento del serbatoio della polvere



Utilizzare esclusivamente polvere fornita o raccomandata da REFINE. Assicurarsi che il serbatoio sia completamente asciutto.



Non riempire al di sopra del limite Massimo (MAX). Le connessioni di tubi di ingresso e uscita dell'aria devono essere libere da polvere



Pulire la filettatura del serbatoio della polvere prima di avvitare il tappo. Non agitare il dispositivo in quanto ciò potrebbe causare l'intasamento dei tubi

UTILIZZO



Utilizzare esclusivamente aria pulita e priva di olio.

- 1 Impostazione di acqua e aria
Si può modulare il risultato a seconda della regolazione:
 - Aumentando la pressione dell'aria si aumenta l'effetto di pulizia e si riduce quello di lucidatura.
 - Aumentando il valore del flusso dell'acqua si aumenta l'effetto di lucidatura e si riduce l'effetto di pulizia.
- 2 Indossare maschera ed occhiali protettivi
– Gli operatori devono indossare maschere e occhiali protettivi durante tutto il processo per prevenire l'inalazione di batteri, virus o polvere
- 3 Trattamento
 - Utilizzare l'aspiratore del vostro riunito per eliminare la miscela di aria e polvere creatasi durante il trattamento del dente
 - L'aspiratore deve essere maneggiato dallo stesso operatore.
 - Non dirigere l'ugello direttamente verso la superficie del dente. Mantenere una distanza dai 3 ai 5 mm. Variare l'angolo tra ugello e dente dai 30 ai 60 gradi.
 - Dopo il trattamento, lucidare la superficie dei denti impostando il flusso d'acqua al massimo.



Il getto di aria e polvere è molto potente.

Non dirigere l'ugello direttamente verso le gengive o verso i solchi gengivali.



Dopo il trattamento, lo strato di cheratina e proteine sulla superficie dei denti viene completamente rimosso, i denti sono quindi privi della propria protezione naturale riguardo ad eventuali decolorazioni.

PULIZIA E DISINFEZIONE

1. Aprire il tappo e svuotare il serbatoio.
2. Continuare a tenere in funzione l'unità dopo avere interrotto la fornitura di acqua. Utilizzare aria compressa per eliminare l'acqua e la polvere rimaste nelle tubature.
3. Soffiare via la polvere residua all'interno del serbatoio e del connettore con aria compressa asciutta.
4. Rimuovere il manipolo e connetterlo all'ugello per la pulizia spray, in seguito connettere l'ugello al tubo del riunito. Continuare a spruzzare l'aria per almeno 10 secondi al fine di pulire accuratamente i tubi del manipolo (Figura 4)



Figura 4

5. Lavare tappo del serbatoio della polvere, anello di chiusura, coperchio e manipolo con acqua distillata o deionizzata.
6. Pulire la filettatura del serbatoio, la superficie della struttura principale e la superficie del manipolo con alcol (etanolo, isopropanolo).
7. Chiudere il manipolo in una busta per la sterilizzazione e sigillare la busta.
8. Sterilizzare il manipolo fino a 134° C in autoclave. (121° C, 20 minuti o 132° C, 15 minuti).



AVVERTIMENTI

- Solamente il manipolo può essere sterilizzato in autoclave ad alta temperatura e pressione.
- Assicurarsi che non vi siano sostanze chimiche presenti sulla superficie del manipolo e che questo sia completamente asciutto prima della sterilizzazione.
- Non pulire o strofinare il dispositivo con agenti per la pulizia ad elevata acidità o disinfettanti.
- Immergere esclusivamente il manipolo nella vasca disinfettante. Non immergere l'unità nella vasca disinfettante.
- La sterilizzazione è necessaria dopo il primo uso e dopo tutti gli usi successivi.
- Pulire entro 30 minuti dopo il trattamento, la sterilizzazione ad alta temperatura e alta pressione deve avvenire entro 2 ore dalla pulizia.

MANUTENZIONE

1. Pulire i tubi del dispositivo tramite gli aghi per la pulizia lunghi e corti al termine della giornata lavorativa.
2. La tenuta del serbatoio della polvere, le guarnizioni O-ring 1 e O-ring 2 devono essere sostituite ogni 6 mesi.
3. Assicurarsi che il manipolo venga trattato con pulizia ad ultrasuoni con acqua calda una volta alla settimana per evitare possibili intasamenti.

GARANZIA

La garanzia è valida per un anno a partire dalla data di acquisto. I danni dovuti alla mancata osservanza delle istruzioni operative o all'usura di parti sono esclusi dalla garanzia.



La garanzia del prodotto si annulla nel caso in cui si provi ad aprire il dispositivo stesso.

SIMBOLI

	Marchio commerciale		Numero di serie		Data di produzione
	Leggere istruzioni		Produttore		Smaltimento attrezzature elettriche ed elettroniche
	Disinfezione termica		Sterilizzabile fino a 134 gradi centigradi in autoclave		Attenzioni!
	Pressione atmosferica		Limite temperatura		Limite umidità
	Verso fatto		Mantenere asciutto		Rappresentante autorizzato nella Comunità Europea
	Marchio CE		Codice univoco dispositivo		Dispositivo medico

DATI TECNICI

Modello	ijet / ijet S
Pressione di esercizio alla connessione della turbina: acqua	0.07 ~ 0.22 MPa, 50~80 ml/min.
Pressione di esercizio alla connessione della turbina: aria	0.35 ~ 0.45 MPa (3.5~4.5 bar)
Peso netto	Circa 0.16 kg
Condizioni operative	10°C~40°C Umidità relativa: 30%~75% Pressione aria: 500hPa~1060hPa
Condizioni di immagazzinaggio e trasporto	-10°C~40°C Umidità relativa: 10%~93% Pressione aria: 500hPa~1060hPa
Data di produzione	Vedere imballaggio
Vita utile	5 anni

Riparazione post-garanzia

Tutte le apparecchiature da noi distribuite che avranno necessità di interventi tecnici durante o fuori il periodo di garanzia, dovranno essere inviate direttamente alla società Vi.Vi.Med srl che provvederà alla gestione della riparazione ed alla fatturazione.

Vi.Vi.Med srl
Via Tevere 11 - 51018 Pieve a Nievole (PT) – Italy
Tel. +39 0572 520910 - fax. +39 0572 520807
Mobile: +39 347 5250335e-mail: info@vivimed srl - web
www.vivimed srl.com

RISOLUZIONE DI PROBLEMI

Tipo di problema	Soluzione
Nessun getto di polvere/aria in uscita dal dispositivo	L'interno dell'ablatore è intasato: Svitare il tappo del serbatoio (potrebbe fuoriuscire polvere), svuotare il serbatoio, pulire i tubi di ingresso e uscita dell'aria con gli aghi per pulizia corti e lunghi. Chiudere la fornitura d'acqua, mantenere il dispositivo in funzione, eliminare l'acqua e la polvere rimasti nelle tubature tramite aria compressa asciutta. Il manipolo è intasato: Pulire il tubo del manipolo con l'ago lungo da pulizia, pulire l'ugello spray con l'ago corto da pulizia. Connettere il manipolo all'ugello per pulizia spray, poi connettere l'ugello al tubo del riunito. Far fuoriuscire l'aria per almeno 10 secondi per pulire accuratamente i tubi del manipolo. Pulire l'intero manipolo per mezzo di pulizia ad ultrasuoni ad acqua calda. Asciugare il manipolo dopo la pulizia.
L'acqua entra nel serbatoio della polvere	Controllare la connessione del tubo del riunito ed il connettore rapido. Sostituire la tenuta se necessario.
Perdite d'acqua dalla connessione tra manipolo e struttura principale	Sostituire le guarnizioni O-ring 1 e O-ring 2.
Perdite d'aria o di polvere dal tappo del serbatoio.	Controllare la tenuta e la pulizia della filettatura del serbatoio della polvere e del tappo. Sostituire le guarnizioni O-ring se necessario.
Getto di aria e polvere debole, scarsa efficacia pulente	Riempire o sostituire la polvere. Pulire l'ablatore e tutte le tubature connesse.

Informazioni relative al produttore:

Guilin Refine Medical Instruments Co., Ltd.

Ind.: N. 8-3 Information Industrial Park, High Tech Zone, Distretto del Quixing, Guilin, Guangxi, 541004, Repubblica Popolare Cinese
Tel.: +86 773 7796686 E-mail: refine@refine-med.com
Sito internet: http://www.refine-med.com
Data di produzione: Vedere etichette su imballaggio
Periodo di validità: 5 anni



RF-IJT-M002-1.3 20220422

DISTRIBUITO IN ESCLUSIVA PER L'ITALIA DA: IDS S.p.A.



Via Valletta San Cristoforo 28/10
17100 Savona SV
Tel 019 862080 - Fax 019 2304865
web site: www.idsdental.it
mail: info@idsdental.it